

全国医療・福祉事業経営者 共済協同組合の現状

2022年

ディスクロージャー誌

目次

1. 組合の概況 -----	1
(1) 組合の名称等	
(2) 事務所の所在地等	
(3) 組合員数	
(4) 組織機構図	
(5) 役員	
2. 事業の概況 -----	1
(1) 主要な業務	
(2) 2021年度における事業の概況	
(3) 主要な業務の状況を示す指標	
3. 組合の業務運営並びにリスク管理・法令等順守の取り組み -----	3
(1) 勧誘方針	
(2) リスク管理の体制	
(3) 法令等遵守の体制	
(4) 組合員以外の者が共済事業を利用することにおける管理の体制	
4. 財務諸表 -----	5
(1) 貸借対照表	
(2) 損益計算書	
(3) 剰余金処分	
5. 資産諸表 -----	7
(1) 運用資産の構成	
(2) 運用資産の増減	
(3) 有価証券の種類別残高	
(4) 時価及び評価損益	
6. その他の諸表 -----	8
(1) 新契約共済契約件数	
(2) 新契約共済金額	
(3) 共済掛金収入明細	
(4) 保障機能別保有契約高	
(5) 支払共済金の額	
(6) 新契約平均共済金額	
(7) 月払新契約の平均共済掛金	
(8) 保有契約共済契約件数	
(9) 保有契約共済金額	
(10) 保有契約平均共済金額	
(11) 解約・失効率	
(12) 再保険の実施状況	
(13) 責任準備金の残高、積立方式および積立率	
(14) 積立金明細（損失処理および剰余金処分前）	
(15) 契約年度別責任準備金残高及び予定利率	

1. 組合の概況

(1) 組合の名称等

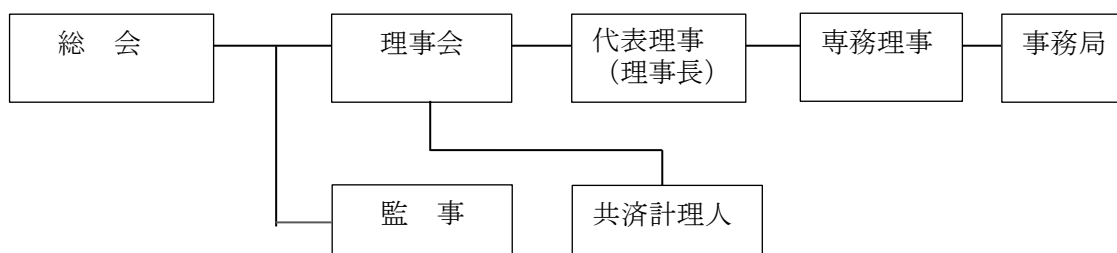
全国医療・福祉事業経営者共済協同組合

(2) 事務所の所在地等

〒104-0033 東京都中央区新川1丁目25番9号 明産新川シティビル3階

(3) 組合員数 (2022年4月30日現在) 524名

(4) 組織機構図



(5) 役員 (2022年7月27日現在)

役職	氏名	役職	氏名
理事長	菅原 治	理事	日向野 渉
専務理事	武林 隆	理事	島元 安二郎
理事	花山 和士	理事	角田 祥子
理事	西谷 栄二	理事	石渡 哲哉
理事	川村 泰央	監事	前田 裕美

2. 事業の概要

(1) 主要な業務

組合員の相互扶助の精神に基づき、中小企業の福利厚生、事業資金対策、事業承継対策の一環として生命共済事業、所得補償共済事業を行っています。

(2) 2021年度における事業の概況

当組合は厚生労働省、経済産業省（2020年10月1日以降都道府県知事に権限委譲のため）東京都より認可を取得し、共済事業を行っています。

共済事業については、当組合と代理店委託契約を締結し、行政庁に登録された共済代理店を通じて、所得補償共済、定期共済、長期定期共済、無解約返戻金期間型終身共済、災害死亡重点保障長期定期共済、普通養老共済等の共済商品を販売しています。

当事業年度における共済契約関係の業績につきましては新契約件数 413 件、保有契約件数 2,239 件、新契約年間換算掛金 815,375,163 円、掛金収入 1,518,323,714 円（初年度初回掛金 615,302,389 円、初年度2回目以降掛金 116,909,427 円および次年度以降掛金 786,111,898 円）となっております。

共済金の支払につきましては、33,876,733 円（所得補償 24 件 21,233,333 円、定期 1 件 10,000,000 円、がん診断一時金 1 件 1,000,000 円、災害死亡重点保障長期定期 1 件 1,643,400 円）となっております。

損益につきましては、掛金等収入および資産運用収益等を合わせた経常収益が 1,572,983,610 円、共済金等支払、責任準備金繰入額、事業費等を合わせた経常費用が 1,617,518,756 円となりました。

この結果、経常損失が 44,535,146 円、当期純損失が 32,280,933 円となりました。

(3) 主要な業務の状況を示す指数

(単位:円)

区 分	平成29年度	平成30年度	令和元年度	令和2年度	令和3年度
経常収益	1,381,818,454	729,755,231	3,380,394,901	1,112,583,653	1,572,893,610
経常利益（損失）金額	53,837,648	38,405,047	8,100,320	76,963,344	-44,535,146
当期純利益（純損失）	38,447,143	29,502,727	5,565,629	55,815,822	-32,280,933
出資金	26,892,000	26,827,000	26,982,000	26,959,000	27,183,000
出資口数（口）	26,892	26,827	26,982	26,959	27,183
純資産額	70,201,133	99,638,860	105,359,489	161,152,311	129,095,378
総資産額	3,559,187,686	3,986,033,385	1,667,672,793	2,285,514,190	2,824,040,203
責任準備金残高	3,447,926,781	3,830,779,360	1,541,935,175	2,073,344,074	2,620,364,947
貸付金残高	0	0	0	0	0
有価証券残高	350,000,000	625,000,000	685,000,000	855,000,000	1,179,955,000
剰余金の 配当金額	0	0	0	0	0
	0	0	0	0	0
職員数（人）	4	3	3	4	5
正味収入共済掛金 （内訳）	966,888,958	486,511,295	2,109,261,253	685,263,597	706,209,700
所得補償共済	33,749,581	32,853,766	79,991,144	59,347,356	55,113,159
定期共済	5,244,498	7,856,160	17,021,263	11,686,532	6,635,003
生存給付金付定期共済	0	0	0	0	0
長期定期共済	69,981,916	71,926,644	57,971,812	-261,005,598	-15,028,246
無解約返戻金期間型終身共済	851,880,684	337,913,141	2,711,843,825	399,651,091	-475,695,121
災害死亡重点保障長期定期共済	—	31,295,857	440,745,828	432,582,970	370,944,224
普通養老共済	—	—	—	37,953,743	758,872,347
がん診断一時金特約	5,627,505	4,287,603	6,316,961	4,600,152	4,958,003
先進医療特約	404,774	378,1254	511,392	424,141	410,331
介護一時金特約	—	0	24,172	23,210	0
組合員以外の者の共済事業の利用 の割合（％）	7.73	8.55	8.65	12.57	10.96

※上記の正味収入共済掛金とは、「共済掛金+再保険配当—解約返戻金—その他返戻金—再保険料」の計算式から算出しました。

3. 組合の業務運営並びにリスク管理・法令等順守の取り組み

(1) 勧誘方針

当組合は、共済商品の販売等に係る勧誘に関する方針を次のとおり定めています。

勧誘方針

全国医療・福祉事業経営者共済協同組合は、共済事業の推進にあたり、金融商品の提供に関する法律に基づいて、次の勧誘方針を定めます。

1. 中小企業等協同組合法、保険法、消費者契約法、金融商品の提供に関する法律、個人情報保護に関する法律およびその他関係法令や社会的規範を守り、共済の勧誘にあたっては、次の事項を遵守し、組合員の皆様の立場に立った適正な勧誘に努めるとともに、より一層の信頼をいただけるよう努めてまいります。
2. 組合員の皆様に共済内容を正しくご理解いただくために説明内容や当該商品のリスク内容など重要な事項を十分に理解していただくよう努めます。
3. 共済の推進にあたっては、事前のお約束のある場合を除き、社会通念上不適当な時間帯には行いません。また、利用者様を著しく困惑させる行為や意志に反する行為はいたしません。
4. 共済事由が発生した場合には、迅速かつ適正な事故処理、共済金の支払いに努めてまいります。
5. プライバシー保護の重要性を認識し、組合員の皆様の個人情報につきましては、安全管理のための必要な措置を講じた上で、適正かつ厳正な管理に努めます。
6. 組合員・ご契約者間の公平を保ち、共済制度の健全な運営と発展のために、社会的・倫理的に不当な要請をお断りし、共済金・給付金の不正取得の防止に努めます。
7. 組合員・共済契約者の皆様のご要望・ご意見の収集に努め、それを今後の共済開発や推進に反映していくよう努めます。

以上

(2) リスク管理の体制

当組合は、共済事業の健全な運営を確保するため、各種リスクを把握し、適切なリスク管理に努めています。

共済事業におけるリスクとして、共済引受リスク、資産運用リスクおよび事務リスク等があります。

①共済引受リスク

共済引受リスクについては、共済引受基準を定め、再保険会社に出再するなど、事業の安定性を考慮し管理しております。

②資産運用リスク

資産運用リスクについては、安全性、収益性および流動性に留意し、健全な資産運用に努めています。

③事務リスク

事務リスクについては、事務マニュアル等の整備を行うとともに、事務取扱にかかる職員教育等の周知徹底を図り、業務の健全性と適切性の確保に努めております。

(3) 法令等順守の体制

組合員およびご契約者の皆様との信頼関係をさらに深めるため、法令等を遵守し共済制度の適正な普及・推進に努めてまいります。

また、ご契約者に対し、種目内容やリスク内容などの重要な事項を十分に理解していただくよう情報の提供を行うとともに、適切な募集活動が行われるよう、代理店研修の充実に努めています。

なお、当組合は、共済事業内容から組合員様等の個人情報をお預かりしており、その取扱いについては、個人情報の取扱いに関する方針を定め、お客さまからお預かりしている大切な個人情報の適正な管理・利用と保護に努めています。

個人情報保護方針

全国医療・福祉事業経営者共済協同組合では、お客さまから信頼いただける共済協同組合を目指すため、個人情報保護のための取扱いに関する方針を定め、お客さまからお預かりしている大切な個人情報の適正な管理・利用と保護に努めています。また、適正な個人情報保護を実現するため、この方針を継続的に維持・改善してまいります。

1. 情報の収集

お客さまの個人情報は、各種共済契約のお引受け、ご継続・維持管理、共済金等のお支払いその他業務上必要な範囲で収集します。

2. 収集する情報の種類

各種共済契約のお引受け、ご継続・維持管理、共済金等のお支払い等に必要な個人情報として主に、お客さまの住所・氏名・生年月日の他、お客さまの健康状態、職業について収集させていただいております。また、当組合が提供するサービス等に関連し、業務上必要な範囲でお客さまの個人情報をご提供いただく場合があります。

3. 情報の収集方法

当組合は、適法かつ公正な手段によって、お客さまの個人情報を収集いたします。主には、申込書・契約書等により収集させていただいております。

4. 利用目的

お客さまの個人情報は、以下の業務に必要な範囲内においてのみ利用いたします。

- (1) 各種共済契約のお引受け、ご継続・維持管理、共済金等のお支払い
- (2) 再保険契約の締結、再保険金の請求
- (3) 各種商品・サービスのご案内・提供、ご契約の維持管理
- (4) 当組合の業務に関する情報提供・運営管理、商品・サービスの充実
- (5) その他共済に関連する業務

これらの利用目的は、書面等によりお客さまから直接お客さまの個人情報を収集する場合には、あらかじめお客様にこれらの利用目的を明示いたします。

5. 個人情報の安全管理

お客さまの個人情報を正確かつ最新なものにするために、業務上必要な範囲内で適切な措置を講じます。また、お客さまの個人情報への不正なアクセスや漏洩、滅失、き損の防止その他お客様の個人情報の安全管理のために必要かつ適切と考えられる対策を講じます。

6. 情報の第三者への提供

当組合では、以下の場合を除き、お客さまの個人情報を第三者に提供いたしません。

- (1) あらかじめお客さまの同意がある場合
- (2) 法令に基づく場合のほか、個人情報の保護に関する法律(「個人情報保護法」)27条1項に掲げる場合
- (3) 業務遂行上必要な範囲で、お客さまの個人情報を当組合の業務の委託先に提供する場合
- (4) 個人情報保護法に従ってお客さまの個人情報の共同利用を行う場合
- (5) その他個人情報保護法に基づきお客さまの同意を得ないでお客さまの個人情報を提供することが認められている場合

7. 情報の開示・訂正等

お客さまからお客さまご自身に関する個人情報の開示・訂正等の依頼があった場合は、ご本人であることを確認させていただいたうえで、特別の理由がない限り速やかに対応いたします。当社所定の書式にご記入いただいたうえで手続きを行い、後日、原則として当社が定める方法のうちご本人が請求した方法により回答します。開示等請求については、回答にあたり、当社所定の手数料をいただきます。

8. 関係法令等の遵守

お客さまの個人情報については、個人情報保護法その他の関連法令・ガイドライン等の定義、考え方、取扱い等を遵守して対応いたします。

9. 個人情報に関するお客さま申出

お客さまからの個人情報の取扱いに関するお申し出については、当組合相談窓口等で適切かつ迅速に対応いたします。

以上

(4) 組合員以外の者が共済事業を利用することにおける管理の体制

加入時および更新時において、ご契約者の職業を確認し、組合員資格の有無を判定することにより、組合員以外の者の共済事業の利用状況を管理し、組合員等の利用分量の総額の100分の20を超えることのないよう管理の徹底を図っています。

4. 財務諸表

(1) 貸借対照表

(単位：円)

科 目		令和2年度 (令和3年4月30日現在)	令和3年度 (令和4年4月30日現在)	増減額	前年度比
資 産 の 部	流動資産	2,279,251,388	2,804,809,320	525,557,932	123.1%
	現金及び預貯金	(1,354,420,709)	(1,472,899,089)	(118,478,380)	(108.7%)
	有価証券	(855,000,000)	(1,179,955,000)	(324,955,000)	(138.0%)
	前渡金	(-)	(-)	(-)	(-)
	前払費用	(-)	(-)	(-)	(-)
	未収収益	(-)	1,674,848	(-)	(-)
	未収金	(36,536,291)	(114,835,574)	78,299,283	(314.3%)
	再保険貸	(33,294,388)	(35,444,809)	2,150,421	(106.5%)
	繰延税金資産	(-)	(-)	(-)	(-)
	その他短期資産	(-)	(-)	(-)	(-)
	有形固定資産	0	533,868	533,868	-
	土地	(-)	(-)	(-)	(-)
	建物	(-)	(-)	(-)	(-)
	工具器具及び備品	(-)	(-)	(-)	(-)
	その他有形固定資産	(-)	533,868	(-)	(-)
	無形固定資産	0	0	0	-
	ソフトウェア	(-)	(-)	(-)	(-)
	のれん	(-)	(-)	(-)	(-)
	リース資産	(-)	(-)	(-)	(-)
	その他無形固定資産	(-)	(-)	(-)	(-)
	外部出資その他の資産	6,262,802	18,697,015	12,434,213	298.5%
	長期保有有価証券	(-)	(-)	(-)	(-)
	長期前払費用	(-)	(-)	(-)	(-)
繰延税金資産	6,262,802	18,697,015	12,434,213	298.5%	
差入保証金・敷金	(0)	(0)	(0)	(-)	
その他の資産	(-)	(-)	(-)	(-)	
繰延資産	0	0	0	-	
創立費	(0)	(0)	(0)	(-)	
開業費	(0)	(0)	(0)	(-)	
開発費	(-)	(-)	(-)	(-)	
合 計	2,285,514,190	2,824,040,203	538,526,013	123.6%	
負 債 の 部	共済契約準備金	2,073,874,574	2,625,789,391	551,914,817	126.6%
	責任準備金	(2,057,416,935)	(2,601,578,055)	(544,161,120)	(126.4%)
	支払準備金	(530,500)	(5,424,444)	(4,893,944)	(1022.5%)
	危険準備金	(15,927,139)	(18,786,892)	(2,859,753)	(118.0%)
	流動負債	49,367,305	68,035,434	18,668,129	137.8%
	短期借入金	(-)	(-)	(-)	(-)
	未払法人税等	(22,732,800)	(180,000)	(-22,552,800)	(0.8%)
	未払消費税等	(-)	(-)	(-)	(-)
	未払金	(3,895,745)	(11,618,105)	(7,722,360)	(298.2%)
	代理店借	(6,840,322)	(37,274,529)	(30,434,207)	(544.9%)
	再保険借	15,666,018	18,940,964	3,274,946	120.9%
	預り金	(224,550)	(0)	(-224,550)	(0.0%)
	前受収益	(-)	(-)	(-)	(-)
	仮受金	(7,870)	(21,836)	(13,966)	(277.5%)
	その他短期負債	(-)	(-)	(-)	(-)
固定負債	1,120,000	1,120,000	0	100.0%	
長期借入金	(-)	(-)	(-)	(-)	
長期預り金	(-)	(-)	(-)	(-)	
退職給与引当金	(1,120,000)	(1,120,000)	(0)	(100.0%)	
合 計	2,124,361,879	2,694,944,825	570,582,946	126.9%	
純 資 産 の 部	組合員資本	161,152,311	129,095,378	-32,056,933	80.1%
	出資金	(26,959,000)	(27,183,000)	(224,000)	(100.8%)
	未払込出資金	(-)	(-)	(-)	(-)
	利益準備金	(15,675,499)	(26,838,664)	(11,163,165)	(171.2%)
	特別積立金	(7,837,750)	(13,419,333)	(5,581,583)	(171.2%)
	当期末処分剰余金	(-)	(-)	(-)	(-)
	当期純利益(損失)額	(55,815,822)	(-32,280,933)	(-88,096,755)	(-57.8%)
	前期繰越剰余金	(54,864,240)	(93,935,314)	(39,071,074)	(171.2%)
評価・換算差額等	0	0	-	-	
合 計	161,152,311	129,095,378	-32,056,933	80.1%	

(2) 損益計算書

(単位：円)

科 目		令和2年度 自令和2年5月1日 至令和3年4月30日	令和3年度 自令和3年5月1日 至令和4年4月30日	増減額	前年度比
経常収益の部	共済掛金等収入	1,109,010,847	1,567,509,590	458,498,743	141.3%
	共 済 掛 金	(1,070,959,125)	(1,518,323,714)	(447,364,589)	(141.8%)
	再 保 険 収 入	(6,175,200)	(25,786,666)	(19,611,466)	(417.6%)
	再 保 険 配 当 金	(31,876,522)	(23,399,210)	(-8,477,312)	(73.4%)
	共 済 契 約 戻 入 金	0	0	0	-
	責 任 備 金 戻 入 額	(0)	(0)	(0)	(-)
	支 払 備 金 戻 入 額	(0)	(0)	(0)	(-)
	資 産 運 用 収 益	3,572,806	5,474,020	1,901,214	153.2%
	預 貯 金 利 息	(54,631)	(322,672)	(268,041)	(590.6%)
	有 価 証 券 利 息	(3,518,175)	(5,151,348)	(1,633,173)	(146.4%)
	そ の 他 利 息 配 当 金	(0)	(0)	(0)	(-)
	そ の 他 経 常 収 益	0	0	0	-
合 計	1,112,583,653	1,572,983,610	460,399,957	141.4%	
経常費用の部	共 済 金 等 支 払 金	425,695,049	869,389,957	443,694,908	204.2%
	共 済 金	(8,123,000)	(33,876,733)	(25,753,733)	(417.0%)
	給 付 金	(-)	(-)	(-)	(-)
	解 約 返 戻 金	(358,596,667)	(764,980,991)	(406,384,324)	(213.3%)
	そ の 他 返 戻 金	(642,797)	(4,404,015)	(3,761,218)	(685.1%)
	再 保 険 料	(58,332,585)	(66,128,218)	(7,795,633)	(113.4%)
	責 任 準 備 金 等 繰 入 額	531,939,399	551,914,817	19,975,418	103.8%
	責 任 準 備 金 繰 入 額	(531,884,121)	(547,020,873)	(15,136,752)	(102.8%)
	支 払 備 金 繰 入 額	(55,278)	(4,893,944)	(4,838,666)	(8853.3%)
	資 産 運 用 費 用	0	0	0	-
	事 業 費	77,985,861	196,201,790	118,215,929	251.6%
	人 件 費	(34,632,255)	(34,723,773)	(91,518)	(100.3%)
	物 件 費	(43,353,606)	(161,478,017)	(118,124,411)	(372.5%)
	そ の 他 費 用	0	12,192	12,192	-
	創 立 費 ・ 開 業 費 償 却	(0)	(0)	(0)	(-)
減 価 償 却 費	(0)	(12,192)	(12,192)	(-)	
合 計	1,035,620,309	1,617,518,756	581,898,447	156.2%	
特別損失額	0	0	0	-	
税引前当期純利益(損失)額	76,963,344	-44,535,146	-121,498,490	-57.9%	
法人税等	21,147,522	180,000	-20,967,522	0.9%	
法人税等調整額	0	-12,434,213	-12,434,213	-	
当期純利益(損失)額	55,815,822	-32,280,933	-88,096,755	-57.8%	

(3) 剰余金処分

(単位：円)

科 目	令和2年度 (令和3年4月30日現在)	令和3年度 (令和4年4月30日現在)
当 期 未 処 分 剰 余 金	110,680,062	61,654,381
当期純利益(損失)金額	(55,815,822)	(-32,280,933)
前期繰越剰余金	(54,864,240)	(93,935,314)
剰余金処分額	16,744,748	0
利 益 準 備 金	(11,163,165)	(0)
組 合 積 立 金	()	()
特 別 積 立 金	(5,581,583)	(0)
次期繰越剰余金	93,935,314	61,654,381

5. 資産諸表

(1) 運用資産の構成

区 分	令和2年度末		令和3年度末		
	金 額	構成比	金 額	構成比	
現金および預金	1,354,420,709円	61.3%	1,472,899,089円	55.5%	
金銭の信託	—	—	—	—	
金銭債権	—	—	—	—	
有価証券	公社債	855,000,000円	38.7%	1,179,955,000円	44.5%
	株 式	—	—	—	—
	投資信託	—	—	—	—
	その他	—	—	—	—
合 計	2,209,420,709円	100.0%	2,652,854,089円	100.0%	

(2) 運用資産の増減

	令和2年度	令3元年度	増減額	
現金および預金	1,354,420,709円	1,472,899,089円	118,478,380円	
金銭の信託	—	—	—	
金銭債権	—	—	—	
有価証券	公社債	855,000,000円	1,179,955,000円	324,955,000円
	株 式	—	—	—
	投資信託	—	—	—
	その他	—	—	—
合 計	2,209,420,709円	2,652,854,089円	443,433,380円	

(3) 有価証券の種類別残高

有価証券の種類	残存期間	残 高	
		令和2年度	令和3年度
国 債	—	—	—
地方債	—	—	—
社 債	1年以下	0円	60,000,000円
	1年超3年以下	685,000,000円	900,000,000円
	3年超5年以下	170,000,000円	219,955,000円

(4) 時価及び評価損益

種 類	令和2年度 (令和3年4月30日現在)			令和3年度 (令和4年4月30日現在)		
	取得価格	時 価	損益	取得価格	時 価	損益
有価証券	855,000,000円	855,000,000円	0円	1,179,955,000円	1,179,955,000円	0円
金銭信託	—	—	—	—	—	—

6. その他の諸表

(1) 新契約共済契約件数

共済種類	令和2年度	令和3年度	増加率
所得補償共済	101件	85件	-15.8%
定期共済	31件	45件	45.2%
生存給付金付定期共済	0件	0件	-
長期定期共済	0件	0件	-
無解約返戻金期間型終身共済	9件	0件	-100.0%
災害死亡重点保障長期定期共済	0件	0件	-
普通養老共済	12件	283件	2258.3%
がん診断一時金特約	27件	16件	-40.7%
先進医療特約	32件	21件	-34.4%
介護一時金特約	0件	0件	-

(2) 新契約共済金額

共済種類	令和2年度	令和3年度	増加率
所得補償共済	5,291万円	3,283万円	-38.0%
定期共済	12,400万円	36,800万円	196.8%
生存給付金付定期共済	0万円	0万円	-
長期定期共済	0万円	0万円	-
無解約返戻金期間型終身共済	32,900万円	0万円	-100.0%
災害死亡重点保障長期定期共済	0万円	0万円	-
普通養老共済	26,000万円	344,600万円	1225.4%
がん診断一時金特約	2,700万円	1,600万円	-40.7%
先進医療特約	-	-	-
介護一時金特約	0万円	0万円	-

(3) 共済掛金収入明細

(単位：円)

契約種類	払方	令和2年度				令和3年度			
		初年度		次年度以降	合計	初年度		次年度以降	合計
		初回	2回目以降			初回	2回目以降		
所得補償共済	一括払	4,615,520	-	41,028,928	45,644,448	2,925,790	-	43,603,632	46,529,422
	月払	465,499	3,529,564	35,455,003	39,450,066	314,118	4,382,492	39,230,461	43,927,071
定期共済	一括払	150,633	-	4,337,518	4,488,151	209,830	-	4,552,502	4,762,332
	月払	30,383	535,736	10,329,373	10,895,492	55,505	479,241	10,789,274	11,324,020
生存給付金付定期共済	一括払	0	-	0	0	0	-	0	0
	月払	0	0	0	0	0	0	0	0
長期定期共済	年払	0	-	6,871,330	6,871,330	0	-	2,585,670	2,585,670
	月払	0	0	0	0	0	0	0	0
無解約返戻金期間型終身共済	年払	92,885,389	-	399,146,637	492,032,026	0	-	235,419,019	235,419,019
	月払	0	0	0	0	0	0	0	0
災害死亡重点保障長期定期共済	年払	0	-	433,490,794	433,490,794	0	-	412,749,572	412,749,572
	月払	0	0	0	0	0	0	0	0
普通養老共済	年払	36,568,910	-	0	36,568,910	593,978,335	-	36,568,910	630,547,245
	月払	1,517,908	0	0	1,517,908	17,818,811	112,047,694	612,858	130,479,363
合計	一括・年払	134,220,452	-	884,875,207	1,019,095,659	597,113,955	-	735,479,305	1,332,593,260
	月払	2,013,790	4,065,300	45,784,376	51,863,466	18,188,434	116,909,427	50,632,593	185,730,454
	合計	136,234,242	4,065,300	930,659,583	1,070,959,125	615,302,389	116,909,427	786,111,898	1,518,323,714

(4) 保障機能別保有契約高

項目		令和2年度	令和3年度
死亡保障	普通死亡	553,600万円	803,000万円
	災害死亡	-	-
	その他の条件付死亡	1,978,500万円	1,891,900万円
就業不能保障		40,234万円	41,928万円
がん診断保障		36,300万円	35,100万円
介護保障		300万円	0万円

(5) 支払共済金の額

共済種類	令和2年度	令和3年度
所得補償共済	5,719,000円	21,233,333円
定期共済	-	10,000,000円
生存給付金付定期共済	-	-
長期定期共済	-	-
無解約返戻金期間型終身共済	-	-
災害死亡重点保障長期定期共済	404,000円	1,643,400円
普通養老共済	-	-
がん診断一時金特約	2,000,000円	1,000,000円
先進医療特約	-	-
介護一時金特約	-	-

(6) 新契約平均共済金額

共済種類	令和2年度	令和3年度
所得補償共済	52万円	39万円
定期共済	400万円	818万円
生存給付金付定期共済	-	-
長期定期共済	-	-
無解約返戻金期間型終身共済	3,656万円	-
災害死亡重点保障長期定期共済	-	-
普通養老共済	2,167万円	1,218万円
がん診断一時金特約	100万円	100万円
先進医療特約	-	-
介護一時金特約	-	-

(7) 月払新契約の平均共済掛金

共済種類	令和2年度	令和3年度
所得補償共済	9,030円	8,193円
定期共済	1,011円	1,388円
生存給付金付定期共済	-	-
長期定期共済	-	-
無解約返戻金期間型終身共済	-	-
災害死亡重点保障長期定期共済	-	-
普通養老共済	189,739円	163,475円

(8) 保有契約共済契約件数

共済種類	令和2年度	令和3年度	増加率
所得補償共済	1,058件	1,056件	-0.2%
定期共済	418件	426件	1.9%
生存給付金付定期共済	0件	0件	-
長期定期共済	21件	9件	-57.1%
無解約返戻金期間型終身共済	70件	24件	-65.7%
災害死亡重点保障長期定期共済	451件	430件	-4.7%
普通養老共済	12件	294件	2350.0%
がん診断一時金特約	325件	315件	-3.1%
先進医療特約	468件	456件	-2.6%
介護一時金特約	3件	0件	-100.0%

(9) 保有契約共済金額

共済種類	令和2年度	令和3年度	増加率
所得補償共済	40,234万円	41,928万円	4.2%
定期共済	311,000万円	325,100万円	4.5%
生存給付金付定期共済	0万円	0万円	-
長期定期共済	32,500万円	8,500万円	-73.8%
無解約返戻金期間型終身共済	184,100万円	98,900万円	-46.3%
災害死亡重点保障長期定期共済	1,978,500万円	1,891,900万円	-4.4%
普通養老共済	26,000万円	370,500万円	1325.0%
がん診断一時金特約	36,300万円	35,100万円	-3.3%
先進医療特約	-	-	-
介護一時金特約	300万円	0万円	-

(10) 保有契約平均共済金額

共済種類	令和2年度	令和3年度	増加率
所得補償共済	38万円	40万円	4.5%
定期共済	744万円	763万円	2.6%
生存給付金付定期共済	-	-	-
長期定期共済	1,548万円	944万円	-39.0%
無解約返戻金期間型終身共済	2,630万円	4,121万円	56.7%
災害死亡重点保障長期定期共済	4,387万円	4,400万円	0.3%
普通養老共済	2,167万円	1,260万円	-41.8%
がん診断一時金特約	112万円	111万円	-0.5%
先進医療特約	-	-	-
介護一時金特約	100万円	0万円	-100.0%

(11) 解約・失効率

解約・失効率	令和2年度	令和3年度
契約高	13.7%	7.4%
件数	13.2%	8.1%

※ 解約失効率 = 当年度解約・失効契約高(件数) / (年始保有契約高(件数) + 当年度新契約高(件数)) × 100

(12) 再保険の実施状況

① 再保険契約先

ミュンヘン再保険会社 日本支店
SCOR SE 日本支店

② 支払再保険料の割合

再保険会社	令和2年度	令和3年度
ミュンヘン再保険会社	1.5%	0.5%
SCOR再保険会社	98.5%	99.5%

③ 未収再保険金

項目	再保険会社	令和2年度	令和3年度
再保険貸	ミュンヘン再保険会社	0円	0円
	SCOR再保険会社	1,417,899円	35,444,809円

(13) 責任準備金の残高、積立方式および積立率

共済種類	令和2年度		
	残高	積立方式	積立率
所得補償共済	3,867,021円	未経過方式	100%
定期共済	408,333円	未経過方式	100%
長期定期共済	26,551,858円	未経過+掛金積立金方式	100%
無解約返戻金期間型終身共済	1,173,179,035円	未経過+掛金積立金方式	100%
災害死亡重点保障長期定期共済	815,836,164円	未経過+掛金積立金方式	100%
普通養老共済	37,392,343円	未経過+掛金積立金方式	100%
がん診断一時金特約	171,296円	未経過方式	100%
先進医療特約	10,885円	未経過方式	100%
介護一時金特約	0円	未経過方式	—

共済種類	令和3年度		
	残高	積立方式	積立率
所得補償共済	3,962,420円	未経過方式	100%
定期共済	428,663円	未経過方式	100%
長期定期共済	10,221,960円	未経過+掛金積立金方式	100%
無解約返戻金期間型終身共済	682,177,702円	未経過+掛金積立金方式	100%
災害死亡重点保障長期定期共済	1,144,780,539円	未経過+掛金積立金方式	100%
普通養老共済	759,835,724円	未経過+掛金積立金方式	100%
がん診断一時金特約	160,600円	未経過方式	100%
先進医療特約	10,447円	未経過方式	100%
介護一時金特約	0円	未経過方式	—

(14) 積立金明細(損失処理および剰余金処分前)

区 分	令和2年度			
	前期末残高	当期増加額	当期減少額	当期末残高
利益準備金	14,562,373円	1,113,126円	0円	15,675,499円
特別積立金	7,281,187円	556,563円	0円	7,837,750円
退職給与積立金	1,120,000円	0円	0円	1,120,000円
繰越剰余金	56,533,929円	55,815,822円	1,669,689円	110,680,062円

区 分	令和3年度			
	前期末残高	当期増加額	当期減少額	当期末残高
利益準備金	15,675,499円	11,163,165円	0円	26,838,664円
特別積立金	7,837,750円	5,581,583円	0円	13,419,333円
退職給与積立金	1,120,000円	0円	0円	1,120,000円
繰越剰余金	110,680,062円	-32,280,933円	16,744,748円	61,654,381円

(15) 契約年度別責任準備金残高及び予定利率

契約年度	責任準備金残高	予定利率
2014年	1,019,500円	0.70%
2015年	5,920,707円	0.70%
2016年	50,735,000円	0.70%
2017年	20,382,000円	0.70%
2018年	208,635,416円	0.30%
2019年	1,279,890,387円	0.30%
2020年	154,870,475円	0.70%
2021年	296,147,087円	0.00%

※ 責任準備金については、中協法施行規則第145条第1項第1号イの共済掛金積立金を記載

※ 予定利率については、各事業年度ごとの責任準備金に係る主な予定利率を記載



全国医療・福祉事業経営者共済協同組合
〒104-0033 東京都中央区新川1丁目25番9号 明産新川シティビル3階
☎ 03-3553-6972